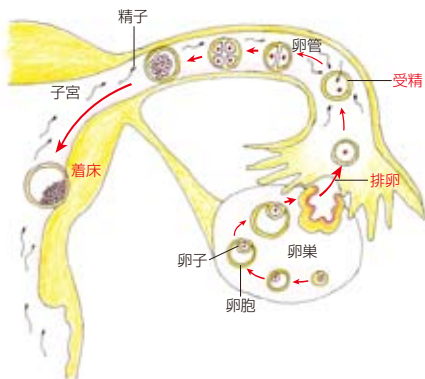


Check One LH・II

チェックワン® LH・II 排卵日検査薬

チェックワンLH・IIを正しくご使用いただくために、まずお読みください。

妊娠しやすい時期はいつなのでしょう？

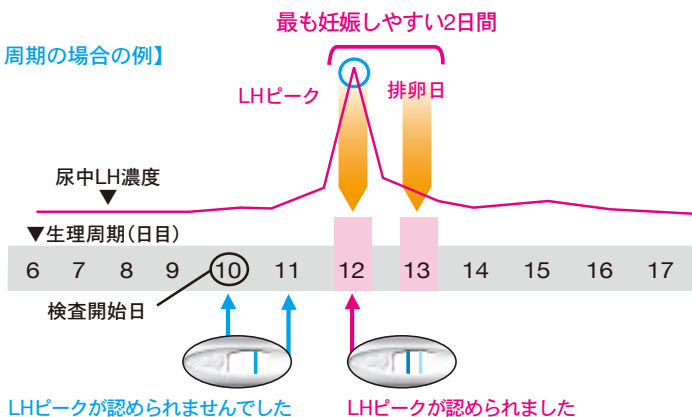


女性の生理周期のうち、1周期に1回、成熟した卵子が、卵巣から排出される現象があり、これを排卵といいます。排卵した後すぐに、卵子と精子が出会えば受精が成立します。生理周期の中で、**排卵の前後が妊娠しやすい時期**となります。ですから排卵の時期を前もって予測することは、妊娠を希望する上でとても大切です。

排卵の時期を知るには？

女性の生理周期には色々なホルモンが分泌されますが、その中で排卵を引き起こすのが黄体形成ホルモン(LH)です。

【27日周期の場合の例】



このホルモンは普段から少量分泌されていて、生理周期の中間頃、一時的に急激かつ大量に分泌されます。これをLHピーク(LHサージ)といいます。

このLHピークがあらわれてから約24~36時間以内に排卵が起こります。また、女性の体内では、卵子の寿命は約1日、精子の寿命は約3日間なので、**最も妊娠しやすい性交時期は、LHピークがあらわれた日とその翌日の2日間(チェックワンLH・IIの検査結果が、初めて陽性となった日とその翌日)**になります。

検査を始める日を決める

LHピークがあらわれる日は、人によっても周期によっても様々です。LHピークを検出するためには、まずあなたの生理周期を知る必要があります。

生理周期は、前回の生理開始日を1日目とし、次の生理開始日の前日までを数えます。その日数があなたの生理周期です。

- 生理周期が不規則な方は、過去2~3周期のうち最も短かった周期をもとに、検査開始日を求めてください。
- すでに検査開始日を過ぎていた場合は、次の周期で検査開始日を求めて検査してください。
- 分娩後や流産後の方は、生理が始まってから検査してください。

下の表から検査開始日を求めて、検査を始めてください。

生理周期(日)※	21以下	22	23	24	25	26	27	28	29	30	31	32	33	34	35	36	37	38	39	40	41以上
生理開始日から数えて何日目に検査を始めるか	5	5	6	7	8	9	10	11	12	13	14	15	16	17	18	19	20	21	22	23	生理予定日の17日前

※生理周期とは、生理が始まった初日を第1日目として数え、次の生理が始まる前日までの日数のことです。

検査を始める日の求め方の例

●生理周期の求め方は？

1回の生理周期のうち、わずかな時間しかあらわれないLHピークを、できるだけ見逃さないために、あなたの平均的な生理周期をもとに検査開始日を正しく求めてください。

＜生理周期の求め方の例＞

前回の生理開始日：7月7日

今回の生理開始日：8月3日

7月7日から今回の生理開始日前日の

8月2日までの日数を計算

=27日(生理周期)

日	月	火	水	木	金	土
					生理開始日	
		1	2	3	4	5
				第1日目		
						検査開始日
6	7	8	9	10	11	12
						第10日目

●検査を始める日は？

例えば、生理周期が27日で生理が3日から始まった場合、上の表より(★印)生理第1日目である3日から数えて、10日目に検査を開始します。この場合検査開始日は12日になります。

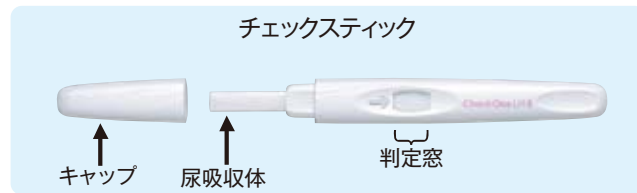
検査に使う尿は？

1日のうちのどの時間帯でも検査ができます。ただし、毎日ほぼ同じ時刻の尿で1日1回陽性が見られるまで、連続して検査を行ってください。(朝一番のトイレ時に検査すると忘れなくてよいようです。)

- LHピークを検出するのに十分なホルモン量が必要なため、検査前4時間は排尿と多量の水分摂取をさけてください。
- 市販されている薬は検査結果に影響しませんが、産婦人科で処方されている薬や注射剤の中には、検査結果に影響を与えたり、生理周期に変動を与えたりする薬剤が含まれていることもありますので、このような方は医師に相談してください。

検査のしかた

- 検査は下記の手順に従って正しく行ってください。
- アルミ袋は検査直前に開封してください。



- ①キャップをはずして尿吸収体が下に向くように持ち、尿吸収体全体に直接尿を5秒間かけてください。尿を紙コップ等にとって検査する場合は、乾いた清潔なものを用い、尿吸収体全体を20秒間尿につけてください。(採尿後はできるだけ速やかに検査してください。)
- ②濡らし終わったら尿吸収体を下に向けたままキャップをします。
- ③平らなところに判定窓が見えるように置き、そのまま3分待ちます。

Q&A

- Q1. 陽性になったらいつ性交したらいいですか？
A1. 排卵は、LHピークがあらわれてから約24～36時間以内起こると予測されます。女性体内での精子と卵子の生存期間を考えると初めて陽性となった日とその翌日が、最も妊娠しやすい性交時期と考えられます。
- Q2. 検査1日目に陽性になったのですが？
A2. LHピーク(LH濃度の急激な増加)が検出されましたが、この場合、排卵の時期が近づいていることも考えられますから、妊娠を望む場合は、できるだけ早く(可能であれば陽性になった当日に)性交してください。
- Q3. 1箱すべて陰性でした？
A3. 検査結果がいずれも陰性となった場合は、今回の周期では、排卵が起こらなかったことも考えられますので、次回の周期に再検査をしてください。生理周期が不規則な方は、LHピークの時期がずれていることも考えられますので、翌日からの検査を追加して行ってください。陽性になれば、今回の周期での検査を終了してかまいません。この他に、LHピークの出現が非常に短い方は、1日1回の検査では検出できないこともあります。次回の周期では、1日2回の検査をお試しください。いずれの場合でも、数ヶ月間検査しても陽性にならなかった方は、産婦人科医にご相談ください。
- Q4. チェックスティックは1箱すべて使い切らないといけませんか？
A4. 初めて陽性となった日とその翌日が最も妊娠しやすい時期なので、検査結果が陽性となった時点で、今回の周期での検査をやめてかまいません。未開封のチェックスティックは使用期限内でしたら次回以降の検査に使用できます。
- Q5. チェックワンLH-IIを使い、数ヶ月間陽性のたびに性交しましたが、まだ妊娠しません。
A5. チェックワンLH-IIは排卵する時期を前もって予測し、最も妊娠しやすい時期を簡単に知ることができます。しかし最も妊娠しやすい時期に性交できたとしても、妊娠しない理由は多く考えられます。このような方は、産婦人科医にご相談ください。
- Q6. 避妊の目的で使用できますか？
A6. 避妊の目的では使用できません。この検査薬は、尿中LHピークを検出して、排卵を約24～36時間前に予測するものです。精子は3日間生存可能なので陽性結果があらわれる数日前に性交した場合には、受精し、妊娠する可能性があり、避妊の目的には使用できません。

判定のしかた

- まずチェックスティックの判定窓にコントロールラインがあらわれていることを確認してください。
- 判定は判定窓のコントロールラインとテストラインの青色ラインの有無及び色の濃さを比較し、次のように判定してください。
- 尿をかけてから20分以内に判定してください。

スコア	1	2	3	4
判定窓				
判定	陰性 (-) テストラインが認められないか、テストラインの青色の濃さがコントロールラインより薄い場合。 翌日の同じ時刻に新しいチェックスティックで、検査を続けてください。検査結果がいずれも陰性となった場合は再度別の生理周期で検査してください。	陽性 (+) テストラインの青色の濃さがコントロールラインの青色と同じか、それより濃い場合。 約24～36時間以内に排卵されることが予想されるので、この期間は最も妊娠しやすい時期と考えられます。妊娠するためには約48時間以内に性交してください。翌日からこの生理周期での検査を続ける必要はありません。		

※実際にあらわれるラインの色・形は例示と異なる場合があります。

結果記入表

※初めて陽性(スコア3又は4)となった日とその翌日が最も妊娠しやすい性交時期です。

	記入例	1	2	3	4	5	6	7	8	9	10
検査日	10/27										
検査時間	9:30 AM										
スコア	1										
判定結果	⊖ ⊕	- ⊕	- ⊕	- ⊕	- ⊕	- ⊕	- ⊕	- ⊕	- ⊕	- ⊕	- ⊕
その他	腹痛										

- 陽性の場合、この生理周期での検査は終了です。未開封のチェックスティックは、次回以降の検査に使用してください。(ただし、使用期限内にお使いください。)
- 同じ時刻に検査できない場合でも、LHピークを見逃さないために1日1回は必ず検査し、翌日から一定時刻に戻して検査してください。

チェックワンLH-IIの検査に関するお問い合わせ
 チェックワンLH相談室 TEL052(962)2203
 〒460-0002 名古屋市中区丸の内三丁目2-26
 受付:9:00～16:30(土・日・祝日を除く)

ARAX 株式会社 アラクス
 〒460-0002
 名古屋市中区丸の内三丁目2-26